

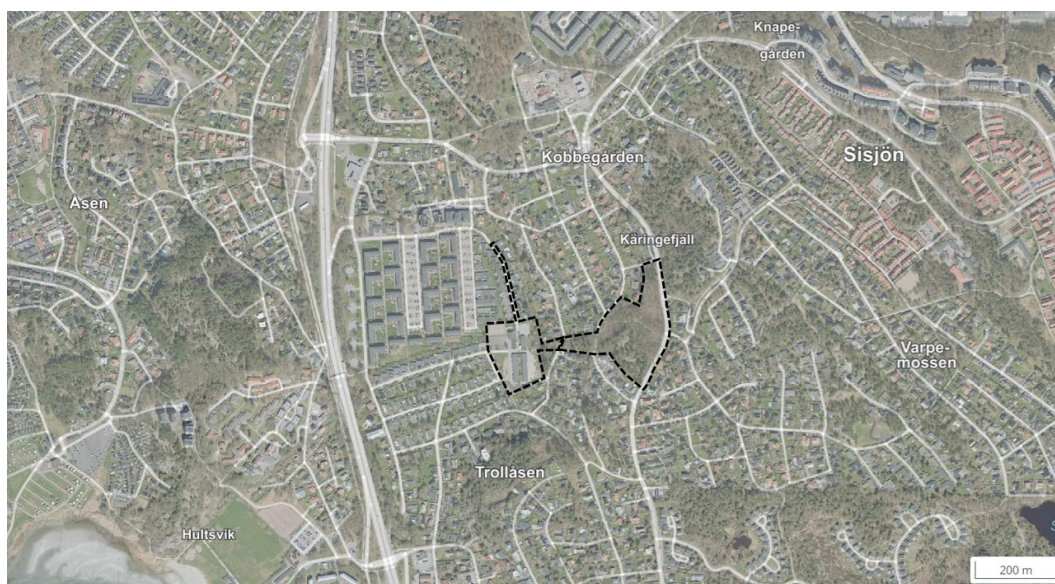
# Undersökning om betydande miljöpåverkan

Diarienummer: SBF-2023-00246

Handläggare Matti Örjefelt

Upprättad 2025-08-20

## Detaljplan för Trollängsskolan och bostäder väster om gamla Särövägen



Planområdet är beläget i norra Askim, mellan Säröleden och gamla Säröleden, cirka 8 kilometer fägelvägen söder om Göteborgs centrum. Marken inom planområdets västra del är sedan tidigare bebyggd med en skola (Trollängsskolan) medan den östra delen består av naturmark. Planområdet ligger inom tätbebyggt område med blandning av flerbostadshus och enbostadshus. Marken inom planområdet är delvis planlagd och då för allmän plats, park eller plantering.

Syftet med detaljplanen är att pröva markens lämplighet och möjliggöra för en ny större Trollängsskola inrymmandes en F-6 skola, en förskola och en idrottshall och åstadkomma en lämplig angöring till dessa verksamheter genom kommunal allmän plats.

Syftet är även att i öster pröva markens lämplighet för bostäder (cirka 100) och om möjligt där så finnes lämpligt pröva för lokaler i bostädernas bottenvåningar.

Genom planläggning säkerställa nödvändig allmänplats i form av vägar och park/natur.

Detaljplanen trafikeras främst via Solgärdesvägen för skolområdet där en 150% ökning av trafiken antas alstras i och med skolans utökning. Bostadsområdet kommer trafikeras främst via gamla Särövägen där trafikökningen blir knappt 7%.

Intressenter i planarbetet är Göteborgs Stads exploateringsförvaltning för skolområdet och två privat exploatörer (PEAB och Helgegrens) för bostadsområdet.

Detaljplanen startades 2019-12-17 och handläggs med ett utökat planförfarande.

Göteborgs Stad har genomfört en omorganisation vid årsskiftet 2022/2023. Detta ärende hade fram till 2022-12-31 diarienummer 0855/20 hos Stadsbyggnadskontoret. Sedan 2023-01-01 hanteras ärendet i stället av Stadsbyggnadsförvaltningen.

Följande bilagor ingår i undersökningssamrådet:

1. Planbeskrivning
2. Plankarta med bestämmelser

# Steg 1 - Identifiering av omständigheter som talar för eller emot en betydande miljöpåverkan

Identifieringen omfattar två checklistor och avslutas med en sammanvägd bedömning.

## Checklista 1 – utgår från Miljöbedömningsförordningen (2017:966) 5 §

### 1. Beskrivning av planen

1. a) I vilken utsträckning möjliggör detaljplanen verksamheter och åtgärder utifrån deras lokalisering, typ av verksamhet, storlek eller driftsförhållanden eller genom att fördela resurser?

Vilka typer av verksamheter eller åtgärder möjliggör detaljplanen?	Detaljplanen möjliggör endast skola, förskola, bostadshus samt park/natur. Detaljplanen bedöms inte möjliggöra typ av verksamheter eller åtgärder som kan antas medföra miljöpåverkan och/eller som kräver miljötillstånd som reglerar drift. Verksamheter och åtgärder bedöms inte utgöra störningskällor och behöver därmed inte hanteras som sådana utifrån sin lokalisering. Frågorna nedan under 1 a) har därför lämnats obesvarade.
Hur kan verksamheter och åtgärder som detaljplanen möjliggör lokaliseras inom planområdet?	-
Hur stor byggrätt för de verksamheter eller åtgärder som planen möjliggör medger planen?	-
Vilka driftsförhållanden medger detaljplanen?	-
Hur flexibel är detaljplanen, dvs hur stort utrymme lämnas till eventuella efterföljande tillståndsprövningar?	Ingen flexibilitet vad gäller användning.
<b>1. b) Har detaljplanen betydelse för de miljöeffekter som genomförandet av andra planer eller program medför?</b>	
Påverkar detaljplanen genomförandet av andra planer eller program?	Nej
Om ja, påverkar detaljplanen de miljöeffekter som identifierats i den andra planen eller programmet? På vilket sätt?	Nej

Överensstämmer detaljplanen med översiktsplanen?	Ja (ligger inom ÖP's utpekande av markanvändningen för blandad stadsbebyggelse inom den geografiska delen för övriga mellanstaden)
1. c) Har detaljplanen betydelse för att främja en hållbar utveckling eller för integreringen av miljöaspekter i övrigt? Begreppet <b>miljöaspekter</b> ska tolkas brett och kan innebära till exempel människors hälsa, biologisk mångfald och kulturmiljö. Med integrering avses att detaljplanen tar hänsyn till miljöaspekter, som till exempel ekosystemtjänster.	
Kommer detaljplanen främja eller försvåra en hållbar utveckling? Hur?	Detaljplanen bedöms ha neutral påverkan på hållbar utveckling. Planen föreslår att ta naturmark i anspråk för bostäder, dock mark som idag är privat. Av denna privata mark så ämnas nu cirka 63% säkras som NATUR i detaljplanen, däribland säkras grönkorridorer för att säkra spridning av flora och fauna. Bostadsutbyggnaden planeras med nära koppling till relativt god kollektivtrafikförsörjning och kan därmed främja ett hållbart resande. Planeringen här i mellanstadens relativt tätbebyggda miljö bidrar till att spara på resurser då befintlig infrastruktur så som trafiknät, ledningsnät och serviceutbud nyttjas. Detta samtidigt som den bevarade grönytan bidrar som en attraktiv och rofylld plats men även som en tänkt lek miljö för barn genom tillförsel av lekplats, vilket det råder brist på i närområdet.
Har detaljplanen tagit hänsyn till miljöaspekter? Hur?	Naturvärden säkras i stort i detaljplan genom NATUR-bestämmelse, både för att värna naturmiljö, grönråk, rekreation och friluftsliv. På så sätt skapas ett grönt och till största del bilfritt innerområde.
1. d) Har detaljplanen betydelse för möjligheterna att följa miljölagstiftningen?	
Kommer detaljplanen påverka möjligheterna att följa miljölagstiftningen?	Påverkan bedöms kunna hanteras inom ramen för planarbetet, så att miljölagstiftningen kan följas. Inga skyddade områden eller artskyddshänsyn.
Kan detaljplanen innebära att en miljö kvalitetsnorm inte följs?	Nej
<b>2. Miljöproblem som är relevanta för planen</b>	
Kan genomförandet av detaljplanen komma att orsaka miljöproblem eller förvärra redan existerande miljöproblem? Miljöproblem såväl inom som utanför detaljplaneområdet är relevanta att ta upp.	
2.1 Vilka miljöproblem finns inom eller i anslutning till detaljplaneområdet?	Området hyser inga begränsande luftföroreningar, inte heller verksamheter som medför störningar inom eller i anslutning till planområdet.
2.2 Hur påverkar detaljplanen miljöproblemen? Positivt eller negativt? Varför?	Påverkan anses vara marginellt negativ. Inga verksamheter medges inom detaljplanen som skulle kunna medföra störningar. En viss ökning av

	<p>biltrafik kommer planen att tillföra samt med tillkommande hårdgjord yta för bland annat parkering. Dock finns god möjlighet till kollektivtrafik då hållplatsläge ligger kloss ann. Naturmark kommer försvinna för att ge plats för exploateringen, dock ej mark med höga naturvärden (Naturvärdesklass 4 med mindre yta in på Naturvärdesklass 3 utmed gamla Särövägen). Dessutom bidrar detaljplanen med att säkra stor del av naturmarken som kommunal allmänplats.</p>
--	--

### 3. Sannolika miljöeffekter och det påverkade områdets utmärkande egenskaper

**Med miljöeffekter avses** direkta eller indirekta effekter som är positiva eller negativa, som är tillfälliga eller bestående, som är kumulativa eller inte kumulativa och som uppstår på kort, medellång eller lång sikt på:

1. befolkning och människors hälsa,
2. djur- eller växtarter som är skyddade enligt 8 kap., och biologisk mångfald i övrigt,
3. mark, jord, vatten, luft, klimat, landskap, bebyggelse och kulturmiljö,
4. hushållningen med mark, vatten och den fysiska miljön i övrigt,
5. annan hushållning med material, råvaror och energi, eller
6. andra delar av miljön.

**Det påverkade områdets utmärkande egenskaper** kan till exempel vara höga kultur- eller naturvärden. Utmärkande kan även vara områdets risk för översvämning eller förekomst av markföroreningar. Området som påverkas av en miljöeffekt behöver inte vara detsamma som planområdet.

3.1 Beskriv sannolika miljöeffekter på befolkning och människors hälsa.

Vilka är det påverkade områdets utmärkande egenskaper och hur påverkas de av miljöeffekterna?

**1. Buller**

Trafikbuller ökar till viss del och värden överskrider marginellt vid fasad enligt beräkningarna.

**Luft**

Luftkvaliteten är god.

**Elektromagnetisk strålning**

Inga luft-kraftledningarna i närheten.

**Tillgängliga grönområden**

Området hyser många grönområden men brist på tillgänglig park och lekplats. Planförslaget bidrar till marginellt bättre tillgänglighet genom bättre anpassade GC-vägar.

Till viss del tas då grönområde i anspråk (dock idag på privatmark) så den kvarvarande, större andelen, kommer ligga inom kommunal allmänplats.

	<p><u>Hästhushållning</u> Ej i närheten.</p> <p><u>Barnsmiljöer</u> Påverkas marginellt och risker behandlas så som skyfall. Tillkommande lekplats inom naturområdet skapar rekreation och fysisk aktivitet och ämnar råda botten på befintlig brist av lekplats i närområdet.</p> <p><u>2. Biologisk mångfald</u> Naturmark kommer att minska till viss del för att ge plats för exploateringen, dock ej mark med höga naturvärden (Naturvärdesklass 4 med mindre yta in på Naturvärdesklass 3 utmed gamla Särövägen). Dessutom bidrar detaljplanen med att säkra stor del av naturmarken som kommunal allmänplats så även grönkorridor som kopplar grönområden sinsemellan.</p> <p><u>3.</u> Genom planläggningen så får området bestämmelser som ska trygga upp för skyfallshantering. Även kulturmiljöaspekter har beaktats vad gäller de som pekats ut för den befintliga skolan.  Med fullständig LOD på kvartersmark visar beräkningar på minskad total mängd föroreningar per år från planområdet. Så sammantaget bedöms inte planområdet försämra möjligheterna att uppnå miljö kvalitetsnormerna för vatten med LOD på kvartersmark. Sammantaget bedöms inte planområdet försämra möjligheterna att uppnå miljö kvalitetsnormerna för vatten med LOD på kvartersmark.</p> <p><u>4. Hushållning av mark och resurser</u> Exploatering ämnar här ske inom mellanstadens relativt täta bebyggelse och rimmar på så viss med Göteborgs ÖP och bidrar till ett minskat resursbehov genom nyttjandet av befintligt utbyggd infrastruktur och service.</p>
<p>3.2 Beskriv sannolika miljöeffekter på djur- eller växtarter som är skyddade enligt MB 8 kap., och biologisk mångfald i övrigt.  Vilka är det påverkade områdets utmärkande egenskaper och hur påverkas de av miljöeffekterna?</p>	<p>Område med högst naturvärde bevaras till största del inom planområdet. 3 rödlistade häckfåglar kan möjligen häcka inom området enligt Häckfågelinventering (Kråka, Björktrast som båda sågs spår av inom skoltomten och de trivs i urbana miljöer, sen var det Årtsångare som sågs spår av inom området med högst naturvärden enligt NVI'n där då detta område sparas).</p>

	Enligt NVI'n så blev några träd utpekade som särskilt skyddsvärde inom skolområdet som beaktas i plan.
<p>3.3.1 Beskriv sannolika miljöeffekter på mark och jord.</p> <p>Vilka är det påverkade områdets utmärkande egenskaper och hur påverkas de av miljöeffekterna?</p>	<p>I ett fåtal provpunkter inom naturmarken har resultatet visat halter överstigande Naturvårdsverkets nivåer för <i>Mindre än ringa risk</i> vilket är relevant att ta hänsyn till om massorna ska återanvändas i andra projekt eller på andra platser.</p> <p>För skolområdets del så liknar föroreningsrisken det som ofta förekommer i ytjord och fyllnadsmassor i stadsnära områden. Vissa merkostnader till följd av ökade kostnader för kvittblivning av förorenade överskottsmassor kan förekomma. En översiktlig miljöteknisk markundersökning rekommenderas.</p> <p>Större delen av området för bostadsutvecklingen ingår i stabilitetszon 3 (fastmark) i stadens kartering och stabilitetszon 2 för skolområdet med en bedömning att stabiliteten är att anse som tillfredsställande inom området,.</p> <p>Dock området dem emellan ligger inom stabilitetszon 1. Varierande mäktigheter och sättningsegenskaper hos leran innebär risk för skadliga differenssättningar, vilket behöver beaktas vid val av grundläggningsmetod.</p> <p>Under förutsättning att inga större uppfyllnader utförs kan grundläggning av byggnation öster om Askims Fornborgsväg utföras med hel dubbelarmerad kantförstyvad bottenplatta på mark. Marken i detta område bör ej belastas med mer än 20 kPa</p> <p>Ingen utpekad förutsättning för skred i finkornig jord (källa Sveriges geologiska undersökning).</p>
<p>3.3.2 Beskriv sannolika miljöeffekter på vatten.</p> <p>Vilka är det påverkade områdets utmärkande egenskaper och hur påverkas de av miljöeffekterna?</p>	<p>Detaljplanens bebyggelseförslag bedöms inte leda till någon negativ miljöeffekt vad avser vatten om än marginell påverkan vad gäller infiltrationsförhållanden för de ytor som tas i anspråk inom naturområdet.</p> <p>Med fullständig LOD på kvartersmark visar beräkningar på minskad total mängd föroreningar per år från planområdet. Så sammantaget bedöms inte planområdet försämra möjligheterna att uppnå miljö kvalitetsnormerna för vatten med LOD på kvartersmark. Sammantaget bedöms inte planområdet försämra möjligheterna att uppnå miljö kvalitetsnormerna för vatten med LOD på kvartersmark.</p>
<p>3.3.3 Beskriv sannolika miljöeffekter på luft.</p> <p>Vilka är det påverkade områdets utmärkande egenskaper och hur påverkas de av miljöeffekterna?</p>	<p>Sannolika miljöeffekter på luft bedöms som ringa/försumbara, och området ligger i ett område med goda luftvärden enligt undersökning som gjorts.</p>

<p>3.3.4 Beskriv sannolika miljöeffekter på klimat.</p> <p>Vilka är det påverkade områdets utmärkande egenskaper och hur påverkas de av miljöeffekterna?</p>	<p>Planläggning av bostäder sker i kollektivtrafiknäraläge och kopplat till cykelled utmed gamla Säröleden, vilket främjar för ett hållbart resande.</p> <p>Exploatering ämnar här ske inom mellanstadens relativt täta bebyggelse och rimmor på så viss med Göteborgs ÖP och bidrar till ett minskat resursbehov genom nyttjandet av befintligt utbyggd infrastruktur och service.</p> <p>Finner inte att lokalklimatet skulle påverkas.</p>
<p>3.3.5 Beskriv sannolika miljöeffekter på landskap.</p> <p>Vilka är det påverkade områdets utmärkande egenskaper och hur påverkas de av miljöeffekterna?</p>	<p>Detaljplanen påverkar inte kulturlandskapet. Vyer kan påverkas, men troligen marginellt och inte från någon viktig besökspunkt. Områdets utsiktspunkt mot havet bevaras som en del av det bevarade grönområdet.</p>
<p>3.3.6 Beskriv sannolika miljöeffekter på bebyggelse och kulturmiljö.</p> <p>Vilka är det påverkade områdets utmärkande egenskaper och hur påverkas de av miljöeffekterna?</p>	<p>Den befintliga skolan (trollängsskolan) är utpekad i den kulturhistoriska inventeringen av Göteborgs skolhus från åren 1950-2000 "Kunskapsbyggen" med det högsta kulturvärdet (A) kommer rivas och ersättas av en ny skol- och förskole-byggnad. Avvägning har gjorts mellan kulturvärdet och tekniskstandard samt måluppfyllelse för att skapa organisatoriska och ekonomiskt hållbara enheter.</p> <p>För att minimera negativ påverkan har strukturen, skolans placering och volymer studerats och föreslagen placering är att sätt att försöka omhänderta denna aspekt.</p>
<p>3.4 Beskriv sannolika miljöeffekter på hushållningen med mark, vatten och den fysiska miljön i övrigt.</p> <p>Vilka är det påverkade områdets utmärkande egenskaper och hur påverkas de av miljöeffekterna?</p>	<p>Grönområde i tätort påverkas, men vikt har lagts till att bevara större delen av grönytan (den med högst dokumenterade naturvärden och grön spridningskorridor för flora och fauna för att knyta ihop grönområden.</p>
<p>3.5 Beskriv sannolika miljöeffekter på annan hushållning med material, råvaror och energi.</p> <p>Vilka är det påverkade områdets utmärkande egenskaper och hur påverkas de av miljöeffekterna?</p>	<p>Egenskap av området i öster är naturmark i väster befintligt skolområde. Så andel naturmark kommer ge plats för bostäder annars är det generell påverkan så som vid nybyggnation av bostadsområden och skolor.</p>
<p>3.6 Beskriv sannolika miljöeffekter på andra delar av miljön.</p> <p>Vilka är det påverkade områdets utmärkande egenskaper och hur påverkas de av miljöeffekterna?</p>	<p>Planområdet som grönstråk för djur kommer fortsatt att ges utrymme genom planområdet som en säkrad grönkorridor.</p> <p>Skyfall som idag flyter ostrukturerat genom området ska ledas och riktas mot planerade skyfallsleder som utpekats i strukturplanen.</p>

#### 4. I vilken utsträckning går det att avhjälpa de sannolika miljöeffekterna?

4.1 Finns det sannolika negativa miljöeffekter?

Naturmark försvinner (avhjälpas delvis genom att säkra natur i plan som allmänplats).

Miljöeffekter av byggnationen i sig.

En viss ökning av biltrafiken.

Att bygga bort en grönkorridor (avhjälp i plan).

Ostrukturerat flöde av skyfall påverkar bostäder nerströms (till viss del avhjälp i plan).

4.2 Går det att avhjälpa de negativa miljöeffekterna? Hur och i vilken utsträckning?

Natur säkras i plan som allmänplats

Byggs nära befintlig kollektivtrafik.

Grönkorridor säkrad i plankarta genom allmänplats naturmark.

Planera in skyfalls åtgärd för att samla och rikta flöden.

#### 5. Har miljöeffekterna gränsöverskridande egenskaper?

Planens miljöeffekter påverkar inte annat land.

#### 6. Hur omfattande blir miljöeffekterna om planen genomförs?

Miljöeffekterna av planens genomförande bedöms som förhållandevis små. Så trots att ett skogsområde påverkas, så bevaras och säkras den största delen genom reglering från privatmark till kommunal allmänplats. Framför allt är det de delar med påtagligt naturvärde, höjdpartierna som säkras. Det är ytorna närmst befintliga bilvägar som påverkas av omvandling till kvartersmark för bostäder.

Skolans kulturmiljö påverkas, dock tas hänsyn vid utformning av ny skola/förskola genom bevarad bebyggelsestruktur.

Detaljplanen innebär inte att någon MKN överskrids.

#### 7. Risker för människors hälsa eller för miljön till följd av allvarliga olyckor eller andra omständigheter

Innebär detaljplanens genomförande risker för människors hälsa eller för miljön till följd av allvarliga olyckor eller andra omständigheter?

Med risker för människors hälsa eller för miljön avses såväl akuta som långsiktiga effekter. Det kan även röra sig om kumulativa eller samlade effekter. Det ska röra sig om risker som beror på miljörelaterade problem, som exempelvis mark- och luftföroreningar.

Begreppet allvarliga olyckor innebär att det är ganska exceptionella situationer som ska beaktas.

<b>Andra omständigheter kan till exempel vara extremt väder.</b>	
7.1 Vilka allvariga olyckor kan inträffa?	Inga sådana möjliga olycksrisker har identifierats.
7.2 Riskerar de allvariga olyckorna att påverka människors hälsa negativt? Hur?	-
7.3 Riskerar de allvariga olyckorna att påverka miljön negativt? Hur?	-
7.4 På vilket sätt kan området påverkas av extrema väder? Vilken påverkan får detta för människors hälsa eller miljön?	Skyfall kan påverka området nedström vid skolan. Här tas hänsyn till detta genom att planera in för skyfallsyta och riktade skyfallsstråk.
7.5 Finns det andra omständigheter som kan riskera att påverka människors hälsa eller miljön negativt?	Nej, exempelvis ingen hög risk för radon. Området är inom normalriskområden för radon, mark som utgörs av både berg och jord. Inga stora luftkablar i närheten.
<b>8. Det påverkade områdets betydelse och sårbarhet på grund av intensiv markanvändning, överskridna miljökvalitetsnormer, dess kulturvärden eller andra utmärkande egenskaper i naturen.</b>	
Har det påverkade området speciella värden som kan påverkas och hur känsligt är området på grund av intensiv markanvändning, överskridna miljökvalitetsnormer och kultur- eller naturvärden? Det påverkade området innebär inte enbart detaljplaneområdet utan även området runt omkring som påverkas av detaljplanen.	
8.1 Är området känsligt för intensiv markanvändning? På vilket sätt?	Området bedöms inte vara speciellt känsligt för intensiv markanvändning, varken sett till befintlig situation och situationen efter genomförd detaljplan.  Detaljplanen innebär runt 100 nya lägenheter i området. Det ökade trycket på omkringliggande grönytor som planen innebär kompenseras genom vissa förstärkningsåtgärder på infrastruktur och tillförsel av lektyta.
8.2 Överskrids miljökvalitetsnormer inom det påverkade området?	Nej
8.3 Är området känsligt på grund av kulturvärden inom området? Påverkas deras betydelse eller blir de mer sårbara?	Skolan har pekats ut för sitt kulturvärde, men har inget tidigare planskydd. Dock så har skolans struktur, placering och volym studerats och föreslagen placering är ett sätt att försöka omhänderta denna aspekt för att minimera negativ påverkan.
8.4 Har naturen i området utmärkande egenskaper? Finns det risk att deras värden minskar eller att de blir mer sårbara?	Inga särskilt höga naturvärden enligt NVI samt den yta med högst naturvärde skyddas.

## 9. Påverkan på områden eller natur som har erkänd skyddsstatus nationellt, inom Europeiska unionen eller internationellt.

Påverkar detaljplanens genomförande områden eller natur som har erkänd skyddsstatus nationellt, inom Europeiska unionen eller internationellt?

Det kan till exempel röra sig om Natura 2000-områden, världsarv, naturreservat, strandskyddade områden, nationalparker, vattenskyddsområden, kulturresevat eller biotopskyddade områden.

9.1 Påverkas områden eller natur som har erkänd skyddsstatus enligt EU? Om ja, på vilket sätt?

Nej

9.2 Påverkas områden eller natur som har erkänd nationell skyddsstatus? Om ja, på vilket sätt?

Nej

9.3 Påverkas områden eller natur som har erkänd internationell skyddsstatus? Om ja, på vilket sätt?

Nej

9.4 Kompletterande information som är relevant för den enskilda planen.

Nej inga skydd eller riksintressen.

Detaljplanen medger troligtvis inte ett sådant ianspråktagande som avses i PBL 4 kap. 34 § andra stycket, och identifiering enligt checklista 1 har därför bedömts som tillräcklig. Men osäkerheten har gjort att vi garderat oss med checklista 2:

## Checklista 2 – utgår från Miljöbedömningsförordningen (2017:966) 10 § 1-3 och 11-13 §§

### 1. Verksamhetens eller åtgärdens utmärkande egenskaper

Kan verksamheten eller åtgärden antas medföra en betydande miljöpåverkan på grund av sina utmärkande egenskaper? I fråga om verksamhetens eller åtgärdens utmärkande egenskaper ska särskild hänsyn tas till:

1. verksamhetens eller åtgärdens omfattning och utformning,

Verksamheten eller åtgärdens omfattning bedöms ej medföra en betydande miljöpåverkan. (130 bostäder + skola och förskola inom bef. skolområde).

2. hur verksamheten eller åtgärden bidrar till kumulativa miljöeffekter tillsammans med andra verksamheter

Verksamheten eller åtgärden bidrar inte till kumulativa miljöeffekter.

som bedrivs, som har fått ett tillstånd eller som har anmälts och får påbörjas,	
3. verksamhetens eller åtgärdens användning av mark, jord, vatten, biologisk mångfald, andra naturtillgångar och fysisk miljö i övrigt,	Nej, ett begränsat naturområde som inte hyser så höga naturvärden, där grönkorridorer/spridningskorridorer värnas.
4. det avfall och andra förväntade restprodukter som verksamheten eller åtgärden ger upphov till,	Nej.
5. föroreningar och störningar från verksamheten eller åtgärden,	Nej.
6. sannolikheten för allvarliga olyckor som är relevanta för den aktuella verksamheten eller åtgärden, och	Nej.
7. risker för människors hälsa.	Nej.

## 2. Verksamhetens eller åtgärdens lokalisering

Kan verksamheten eller åtgärden antas medföra en betydande miljöpåverkan på grund av sin lokalisering? I fråga om verksamhetens eller åtgärdens lokalisering ska särskild hänsyn tas till:

1. pågående eller tillåten markanvändning	Nej varken pågående eller tillåten markanvändning kan antas medföra en betydande miljöpåverkan.
2. de naturresurser som finns i det område som kan antas bli påverkat och deras relativa förekomst, tillgänglighet, kvalitet och förnyelseförmåga i området,	Nej. Men en viss påverkan såklart med tillkommande bostäder i naturområdet.
3. naturresursernas, naturmiljöns och kulturmiljöns tålighet i det område som kan antas bli påverkat, med särskild uppmärksamhet på påverkan som avser a) ett stort opåverkat område, b) en våtmark, ett strandområde eller en älvmyrning, c) ett kustområde eller en marin miljö, d) ett bergs- eller skogsområde, e) ett betydelsefullt kulturlandskap, f) ett tätbefolkat område, g) en nationalpark, ett naturreservat, ett kulturresevat eller ett annat område som är skyddat enligt 7 kap. miljöbalken, h) ett område eller en byggnad som skyddas enligt 2-4 kap. kulturmiljölagen (1988:950), förordningen (2013:558) om	Ett skogsområde påverkas, men där den största delen bevaras framför allt de delar med lite högre värden, höjdpartierna. Det är ytorna närmst befintliga bilvägar som påverkas. Skolans kulturmiljö påverkas dock tas hänsyn vid utformning av ny skola/förskola genom bevarad bebyggelsestruktur. Detaljplanen innebär inte att någon MKN överskrids.

<p>statliga byggnadsminnen m.m. eller plan- och bygglagen (2010:900),</p> <p>i) ett sådant område som är upptaget på världsarvslistan i enlighet med Unescos konvention av den 16 november 1972 om skydd för världens kultur- och naturarv, eller</p> <p>j) ett område där miljö kvalitetsnormer inte följs eller riskerar att inte kunna följas.</p>	
<h3 style="text-align: center;">3. De möjliga miljöeffekternas typ och utmärkande egenskaper</h3> <p>Med miljöeffekter avses direkta eller indirekta effekter som är positiva eller negativa, som är tillfälliga eller bestående, som är kumulativa eller inte kumulativa och som uppstår på kort, medellång eller lång sikt på</p> <ol style="list-style-type: none"> <li>1. befolkning och människors hälsa,</li> <li>2. djur- eller växtarter som är skyddade enligt 8 kap., och biologisk mångfald i övrigt,</li> <li>3. mark, jord, vatten, luft, klimat, landskap, bebyggelse och kulturmiljö,</li> <li>4. hushållningen med mark, vatten och den fysiska miljön i övrigt,</li> <li>5. annan hushållning med material, råvaror och energi, eller</li> <li>6. andra delar av miljön.</li> </ol> <p>Kan verksamheten eller åtgärden antas medföra en betydande miljöpåverkan på grund av de möjliga miljöeffekternas typ och utmärkande egenskaper? I fråga om de möjliga miljöeffekternas typ och utmärkande egenskaper ska särskild hänsyn tas till:</p>	
<p>1. effekternas storlek, utbredning, karaktär, intensitet och komplexitet,</p>	<p>Osäkert. Men utbredningen av tillkommande bebyggelse är som sagt begränsad till 37% av det som idag är befintlig natur, därtill så berörs det bef. skolområdet. Positivt är att naturmark säkras som kommunal allmänplats (63%) där tillgänglighet ökar och lekplatsbehov tillgodoses. Positivt också att befintliga resurser nyttjas så som infrastruktur och service.</p>
<p>2. sannolikheten för att effekterna uppkommer, hur de uppkommer, vilken varaktighet eller frekvens de har och hur reversibla de är,</p>	<p>Effekten på naturmiljön och kulturmiljön är sannolik och bestående.</p>
<p>3. hur gränsöverskridande effekterna är,</p>	<p>Miljöeffekterna bedöms inte påverka annat område. Skyfallsåtgärder kommer till i och med planarbetet.</p>
<p>4. effekternas kumulativa verkan tillsammans med effekterna av andra verksamheter som bedrivs, som har fått ett tillstånd eller som har anmälts och får påbörjas, och</p>	<p>Osäkert.</p>

5. möjligheten att begränsa effekterna på ett effektivt sätt.	Osäkert.
Vid bedömningen ska hänsyn tas till allmänhetens behov av information.	

## Sammanvägd bedömning

Sammanvägd bedömning tar hänsyn till enskilda omständigheter som har framkommit vid identifieringen, kumulativa effekter som uppstår när flera omständigheter läggs ihop, och planens påverkan i förhållande till platsens känslighet. Betydande negativ påverkan kan inte vägas upp av annan positiv påverkan.

Frågorna nedan är ett stöd för sammanvägningen.

- Hur ser platsens känslighet ut med hänsyn till befintliga värden och miljöproblem?
- Vilka, och hur stora, är miljöeffekterna av planen om den genomförs?
- Har några omständigheter identifierats som var för sig innebär att detaljplanen kan antas medföra en betydande miljöpåverkan?
- Ger planens effekter + effekter av befintliga förhållanden sammanlagt en betydande påverkan?
- Ger planen flera begränsade effekter som tillsammans är betydande?
- Ger planens effekter + andra aktuella planers effekter sammanlagt en betydande påverkan?

Om identifieringen omfattar checklista 2 ska miljöpåverkan från den bedömda verksamheten eller åtgärden inkluderas i frågeställningarna ovan.

Planområdet hyser dels befintligt skolområde i väster med stor del hårdgjorda ytor samt naturområde i öster. Med planförslaget så ämnar planen pröva möjligheter till exploatering inom delar av naturområdet (cirka 1/3 ämnas bli kvartersmark), de ytor som direkt kopplar an till befintliga vägar Askims Fornborgsväg, Ögårdesvägen och gamla Särövägen.

Dock ämnar planen trygga upp då cirka 2/3 av naturmarken som allmänplats NATUR, markyta som idag är privatmark. Inom denna allmänplats natur ämnas en grönkorridor säkras för djur och ytor till fördröjning av skyfall samt naturlekplats.

Planens planerade möjlighet för utbyggnad av utökad skola, förskola och bostäder (ca 125) så antas en biltrafikökning tillkomma. Dock ligger bostäderna tätt kopplade till befintlig busshållplats.

Planen anses inte innehålla befintliga eller framtida effekter som genererar en betydande miljöpåverkan.

## Redovisning och motivering

Nedan redovisas och motiveras kommunens bedömning inför undersökningssamrådet, eller inför särskilt beslut om undersökningssamråd inte behöver genomföras på grund av att planen bedöms medföra betydande miljöpåverkan.

Bedömningen kan komma att uppdateras efter undersökningssamrådet eller i planarbetet. Aktuell bedömning redovisas i planbeskrivningen i respektive skede.

Kommunen genomför en undersökning om betydande miljöpåverkan enligt PBL 5 kap. 11 § och Miljöbalken (MB) 6 kap. 6 § för aktuell detaljplan.

Kommunen bedömer preliminärt att ett genomförande av detaljplanen inte kan antas medföra en betydande miljöpåverkan. Bedömningen har utgått från kriterierna i Miljöbedömningsförordningen (SFS 2017:966) 5 §.

Eftersom detaljplanen innebär att planområdet får tas i anspråk för att anlägga bostäder med markparkering samt skola/förskola med tillhörande markparkering har bedömningen i fråga om åtgärden även utgått från Miljöbedömningsförordningen 10 § punkt 1-3 samt 11-13 §§.

Detaljplaneförslaget medger en utökning av skolverksamheten inom befintligt skolområde i väster samt en bostadsutveckling inom del av naturområdet i öster (ca 1/3 av ytan förblir privat men som kvartersmark, medans 2/3 ändras till kommunal allmänplats, naturmark). Platsen har känslighet för spridningssamband för flora och fauna, skyfallsleder samt skolområdets kulturhistoria.

Kommunens ställningstagande grundar sig bland annat på bedömningen att ett genomförande av detaljplanen:

- Inte påverkar något Natura 2000-område och därmed inte kräver tillstånd enligt MB 7 kap. 28 §.
- Inte bedöms negativt påverka möjligheterna att uppfylla nationella och regionala miljömål.
- Inte bedöms ge upphov till en betydande miljöpåverkan på biologisk mångfald, landskap, fornlämningar, vatten etc.
- Inte ger upphov till betydande risker för människors hälsa eller för miljön till följd av allvarliga olyckor eller andra omständigheter.
- Inte bidrar till att några miljökvalitetsnormer överskrids.
- Inte påtagligt påverkar några områden eller natur som har erkänd nationell eller internationell skyddsstatus, t ex riksintressen eller naturreservat.
- De sannolika miljöeffekterna kan minskas genom åtgärder som arbetas in i detaljplanen eller exploateringsavtalet.

Samt på bedömningen att:

- De verksamheter och åtgärder som medges, och den aktuella lokaliseringen, inte bedöms medföra någon betydande miljöpåverkan enskilt eller kumulativt tillsammans med andra planlagda eller tillståndsgivna verksamheter och åtgärder.

Ytterligare motiv till ställningstagandet är att planen följer intentionerna uppsatta i Översiktsplanen för Göteborgs kommun samt att planens genomförande ger upphov till påverkan på ett begränsat område och på begränsade intressen.

Kommunen har därmed preliminärt bedömt att en miljöbedömning med tillhörande miljökonsekvensbeskrivning inte behövs för aktuellt planförslag.

**Preliminär bedömningen är utförd av**

Matti Örjefelt, Datum 2025-08-20

Planarkitekt på Stadsbyggnadsförvaltningen, Göteborgs stad

Azarakhsh Sadeghzade, Datum 2025-08-20

Planarkitekt på Stadsbyggnadsförvaltningen, Göteborgs stad

**Medverkande i bedömningen**

Ann-Sofie Ahlgren

Miljöutredare på Miljöförvaltning, Göteborgs stad